



Uživatelská příručka Sonoff 4CH PRO R3

Technické parametry:

| | |
|-------------------------|--------------------------------|
| Napětí | 90-250V AC/5-24V DC |
| Způsob připojení | Wi-Fi 2.4GHz b/g/n |
| Maximální spínaný výkon | 2200W/1 kanál, 2200W/celkem |
| Spínaný proud | 10A/1 kanál |
| Provozní teplota | 0°C-40°C |
| Rozměry | 145 x 90 x 40 mm |

Návod k použití:

1 . Zapojení zařízení do elektrorozvodné sítě:

Chytrá zařízení Sonoff mají na svých kontaktech zřetelné označení L, L in, L out, N, E.

L = Line = fázový, pracovní (černý nebo hnědý) vodič

L in nebo input = vstup fáze – na tento kontakt se přivádí napájecí fázový vodič

L out nebo output = fáze výstup – na tento kontakt se připojí fázový vodič spínaného spotřebiče

L1 out, L2 out = na tyto kontakty se připojí fázové vodiče spínaných spotřebičů u vícekanálových spínačů

N = Neutral = Nulový, nulovací, pracovní střední (modrý) vodič N

E = Earth = Zem, zemnicí, ochranný (žluto-zelený) vodič PE

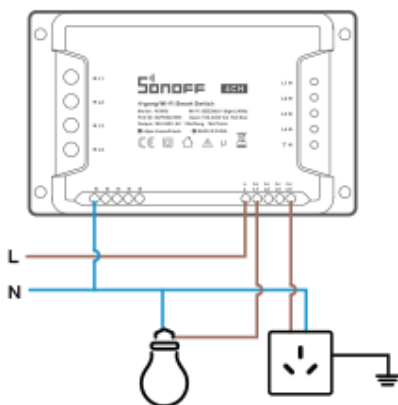
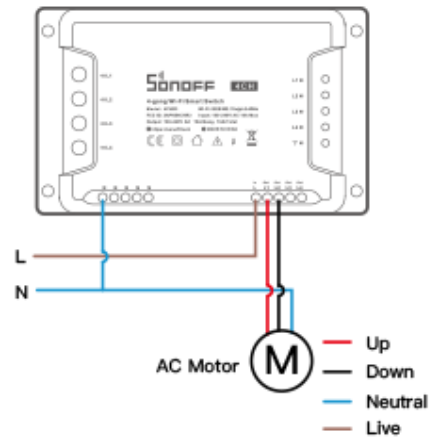
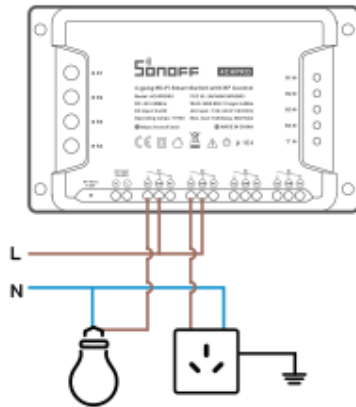
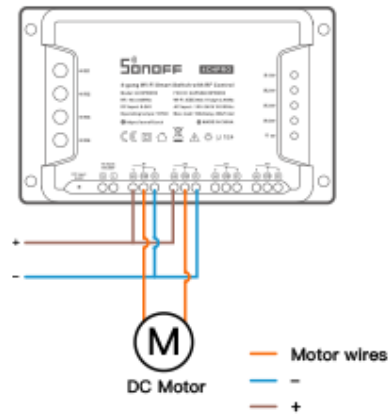
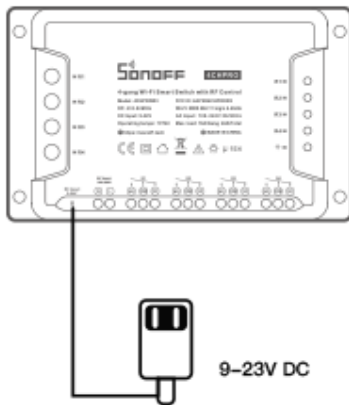
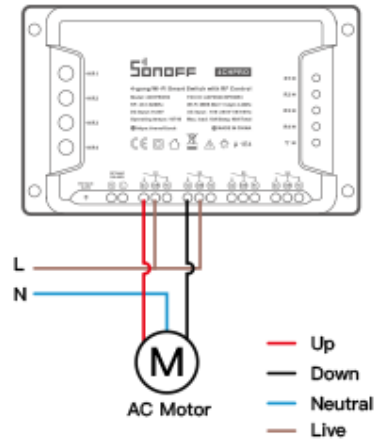
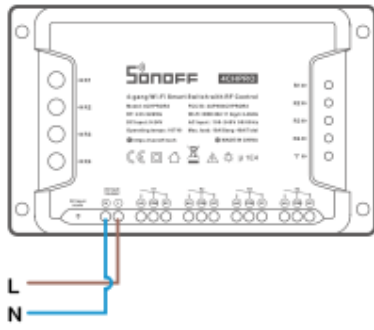


Upozornění

Instalace zařízení je velmi snadná, přesto se doporučuje svěřit ji kvalifikované osobě oprávněné k instalacím elektrozařízení podle vyhlášky č. 50 § 6 (osoba znalá).

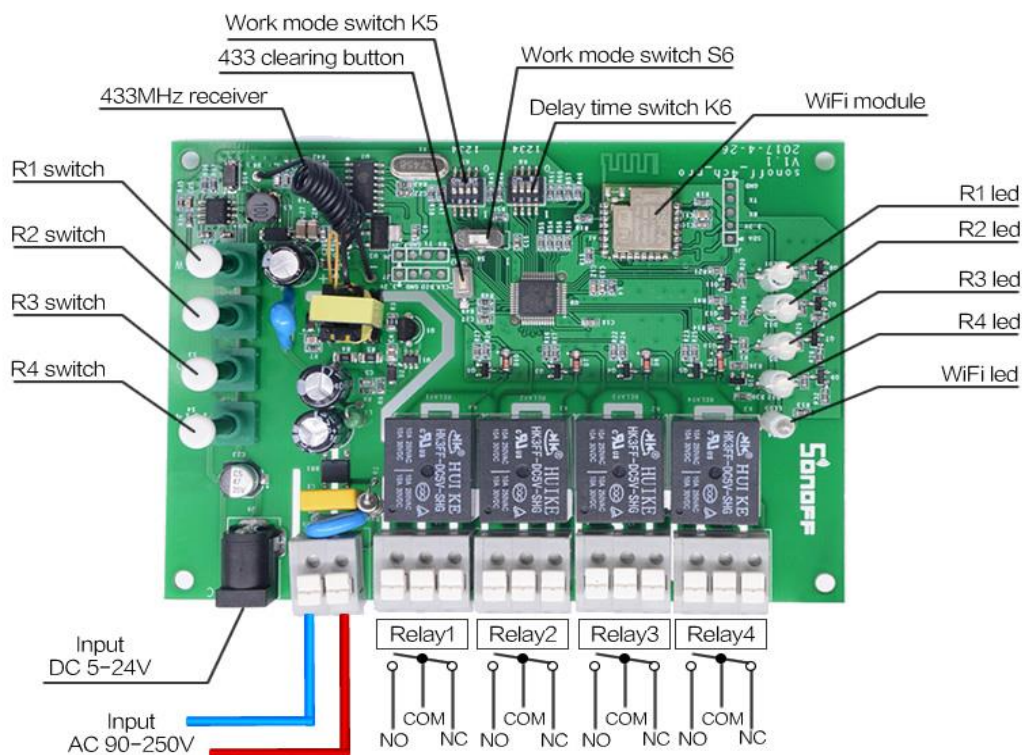
Nesprávné zapojení může poškodit Vaše zdraví, Sonoff 4CH R3 i připojované zařízení.

Sonoff 4CH PRO R3 připojte dle následujícího schématu zapojení:



Co je na desce?

WHAT'S ON BOARD?



Zkratky NO, NC a COM:

- stavy kontaktů v době, kdy není napětí na cívce relé.
- COM je kontakt, který se překlápí mezi NO a NC po přivedení napětí
- NO je kontakt v klidovém stavu rozpojen proti kontaktu COM
- NC je kontakt v klidovém stavu spojen s kontaktem COM
- Příklad: pokud chceme, aby relé po přivedení napětí spojilo obvod, tak využijeme kontakty COM a NO

2. Stažení aplikace eWeLink a spárování s telefonem:

Aplikaci vyhledejte v Google Play (Android) /Apple Store (iOS). Poté se registrujte pomocí emailové adresy. Aplikaci je po instalaci možno přepnout do češtiny. Aplikaci je možné si stáhnout přes následující QR kód (pro Android i iOS):



1. Pro úspěšné přidání chytrého zařízení do aplikace eWeLink musí být splněny následující podmínky:

A) Váš mobilní telefon je připojen k wifi síti o frekvenci 2,4GHz. V případě, že jste připojeni k jiné síti (5GHz, 3G, LTE,...) spárování nebude možné. Po spárování je telefon možno vrátit na libovolnou síť. V průběhu párování chytrého zařízení musí být mobilní telefon připojen na jediný zdroj internetu, a to 2,4GHz wifi.

1) Některé novější typy mobilních telefonů samy přepínají mezi frekvencí 2,4GHz a 5GHz wifi. Při párovacím procesu chytrého zařízení je to zásadní překážka. Pokud je možnost (v nastavení telefonu) vypnout pro chvíli párování frekvenci 5GHz, vypněte ji. U některých telefonů tato možnost není. Vzhledem k tomu, že na 2,4GHz wifi telefon musí být připojen pouze při párování, ale poté při používání funguje i na 5GHz, je řešení následující: Na jiném (ideálně starším, ty funkci přepínání mezi sítěmi neměly) telefonu nainstalujte eWeLink, přihlašte se pod svým jménem a heslem a spárujte zařízení na tomto telefonu. Poté se odhlašte z eWeLink účtu v tomto telefonu a přihlašte se opět stejným jménem a heslem na svém běžném telefonu. Chytré zařízení v aplikaci již uvidíte připárované (páruje se k Vašemu eWeLink účtu, ne k telefonu).

2) Některé typy mobilních telefonů přepínají mezi sítí GSM a wifi. Nepřipojují se primárně k wifi, pokud je dostupná. V tomto případě vypněte po čas párování mobilní data. Po úspěšném připárování mobilní data opět zapněte.

B) Sonoff 4CH PRO R3 se fyzicky nachází v blízkosti Vašeho telefonu (cca do 1 metru). Po úspěšném spárování bude samozřejmě možné Sonoff 4CH PRO R3 ovládat na dálku odkudkoli.

C) Váš router podporuje MAC adresu.

Spusťte aplikaci eWeLink a tapněte na obrazovce dole uprostřed na tlačítko „+“ neboli „Přidat zařízení“. V aplikaci lze nyní vybrat metodu párování, defaultně je přednastaven „Rychlý režim párování“. V rámečku pod nápisem vidíte, jak má dioda na zařízení blikat, když je v režimu párování. Nyní je potřeba uvést zařízení do párovacího režimu:

Sonoff 4CH PRO R3 má na plastovém krytu na levé straně 4 plastová HW tlačítka „R1 - R4“, jejichž pomocí lze vypínat a zapínat jednotlivé kanály. Libovolné tlačítko slouží zároveň k uvedení řízení do párovacího režimu (případně k resetování zařízení).

Pro párování stiskněte libovolné HW tlačítko, např. R1 po dobu asi 5–7s, až LED dioda začne blikat tak, jak indikuje aplikace eWeLink v režimu „Přidat zařízení“. Pokud dioda bliká jinak, postup opakujte.

Pokud zařízení bliká, jak indikuje blikající tečka v rámečku na obrazovce v aplikaci, tapněte dole na „Další“. Nyní zadejte jméno a heslo vaší domácí wifi sítě, ke které se bude chytré zařízení připojovat, tapněte na „Další“ a čekejte, až se zařízení spáruje s mobilním telefonem. Toto může trvat až 3 minuty. V případě neúspěchu celý proces zopakujte ještě minimálně jednou až dvakrát.

Chytré zařízení v aplikaci pojmenujte dle potřeby.

Po prvním připojení může trvat až několik minut, než se zařízení správně připojí k síti. Do té doby bude v aplikaci eWeLink indikováno jako „Offline“.

Po správném spárování se zařízení objeví v aplikaci eWeLink v seznamu zařízení a nyní je možné jej ovládat. Pokud jste jej nepřejmenovali, zobrazuje se v seznamu jako Moje zařízení.

Pokud párování selže, nabídne Vám aplikace dvě možnosti:

1. Přečtěte si FAQ – časté otázky – doporučujeme!
2. Zkuste kompatibilní režim párování

Kompatibilní režim párování

Vypněte zařízení a znovu zapněte. Stiskněte HW tlačítko L1 a držte po dobu 5-7s, až se rozblíká zelená dioda. Uvolněte prst a poté ihned znovu stiskněte a držte tlačítko po dobu dalších 5-7s, až se zelená dioda rozblíká rychle a nepřerušovaně.

Dále postupujte jako u Rychlého režimu párování.

Co indikuje WiFi LED světlo:

- bliká každou vteřinu: zařízení se nepřipojilo k WiFi;
- bliká dvakrát za vteřinu: zařízení se připojilo k wifi, ale připojení k serveru bylo neúspěšné. Zkontrolujte Vaše připojení k síti.

Spárování dvou zařízení Sonoff na bázi RF

4CH PRO R3

Připárovat lze až 4 různá RF zařízení na každý kanál (novinka oproti verzi R2)

RF párování:

Dlouze stiskněte tlačítko kanálu, které chcete spárovat na 4CH PRO R3, dokud LED dioda neblíkne, poté stisk uvolněte. Krátce stiskněte tlačítko dálkového ovladače, které chcete spárovat, a LED dioda opět rychle blíkne, což znamená, že jste tlačítko spárovali úspěšně. Podle této metody lze spárovat další tlačítka dálkového ovladače.

Vymazání RF ovladače:

Na 4CH PRO R3 dlouze stiskněte tlačítko, které chcete vymazat, dokud LED dioda dvakrát neblíkne, a poté uvolněte. Krátce stiskněte tlačítko dálkového ovladače, které chcete vymazat, a LED dioda rychle jednou blíkne. Tlačítko jste úspěšně vymazali. (Pomocí této metody lze vymazat i jiná tlačítka na dálkovém ovládání.)

Ovládání Sonoff 4CH PRO R3 v aplikaci

V seznamu připárovovaných zařízení zvolíme „Moje zařízení“ (pokud jsme si zařízení již přejmenovali, tak jeho nové označení).

V detailu zařízení vidíme kulatou ikonku ON/OFF signalizující stav zařízení.

Dole na liště je nabídka - Sdílím, Hodiny, Odpočítávání a Časovač slučky

Sdílení:

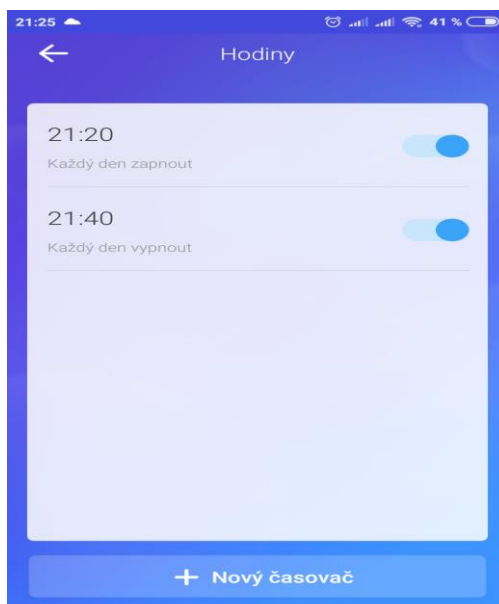
Zařízení je možné sdílet s jinými uživateli aplikace eWeLink (například s ostatními členy domácnosti). Každý uživatel musí mít vytvořen vlastní účet. Přihlášení

do více aplikací pod jedním účtem není možné. Ke sdílení zařízení slouží tlačítko “Share/Sdílet” a zadání emailové adresy dalšího uživatele. Mobilní telefon, se kterým zařízení spárujeme, je jeho „vlastníkem“ a pouze tento vlastník je oprávněn provést nasdílení dalším uživatelům. Sdílení je jedinou možností, jak lze jedno Sonoff zařízení ovládat z více mobilních telefonů/tabletů atd. Pokud se jiná osoba přihlásí ve svém mobilním telefonu do aplikace eWeLink pod Vaším uživatelským jménem a heslem, systém Vás automaticky z aplikace odhlásí – pod jedním účtem může být přihlášen vždy jen 1 mobilní telefon.

Hodiny:

Funkce hodiny slouží pro nastavení spínání/vypínání zařízení v určitou hodinu.

1. V nabídce Hodiny zvolíme dole „+ Nový časovač“.
2. Na této obrazovce nastavíme rok, opakování (jen jednou nebo konkrétní dny v týdnu) a akci, tzn. co má zařízení udělat – zapnout (ON) nebo vypnout (OFF). Nastavíme požadovanou akci v požadovaném čase. Nastavení uložíme.
3. Chceme-li, aby se stav zařízení např. po 20ti min opět změnil, vrátíme se do nabídky „Hodiny“, opět zvolíme „+ Nový časovač“ a nastavíme čas +20 min oproti prvnímu uloženému nastavení. Pak bude seznam uložených akcí vypadat následovně:



Akcí je možno nastavit až osm.

Odpočítávání:

Zvolíme-li funkci „Odpočítávání“ a „+ Přidat další odpočítávání“, vidíme nastavitelný časovač. Den nula je dnes, hodina nula je tato hodina, atd. Chceme-li, aby se stav zařízení změnil od teď za 5 minut, nastavíme den nula, hodinu nula a minutu 5. Poté nastavíme akci = co se má se zařízením po 5ti minutách stát (má se zapnout/vypnout).

Funkce nastavení stavu zařízení po výpadku elektřiny:

V obrazovce detailu zařízení v pravém horním rohu je kulatá ikonka se třemi tečkami uprostřed. Po jejím rozkliknutí zvolíme „Setting“ a poté „Stav napájení“. Zde vidíme ON (po výpadku proudu se vždy zapne), OFF (po výpadku proudu bude vždy vypnuto) a Udržovat (po výpadku proudu se obnoví stav, jaký byl před výpadkem).

Pracovní režimy:

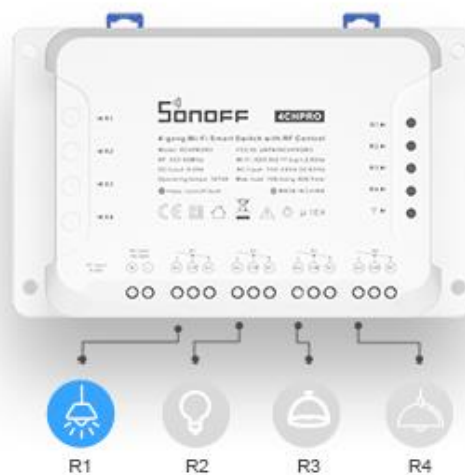
Zařízení umožňuje 3 pracovní režimy, a to:

1. Self-locking - nezávislé přepínání 4 kanálů



Self-locking

Turn on/off 4 connected devices independently



2. Interlock - jeden kanál se zapne, další (předtím zapnutý) kanál se vypne – vždy je zapnutý jen jeden (vhodné například pro ovládání rolet, žaluzií, garážových vrat...)

Interlock

Turn on 1 device every time, and turn off other devices at the same time



Blinds



3. Inching - vypínání s nastavitelnou prodlevou (zapnutý kanál se sám po x sekundách vypne – nastavitelná prodleva je 1 – 16 s)



Defaultně je nastaven režim 2. režim, tzv. „interlock“.

Režimy self-locking a inching jdou částečně kombinovat.

Přepínání mezi režimy:

Odpojte zařízení od elektrického napájení, otevřete pomocí šroubováku plastový kryt a podle nákresu výše najdete přepínač „switch 6“ a přepněte ho do polohy 1 (poloha 0 je defaultně nastavena). V poloze 1 fungují režimy self-locking a inching.

Kdybyste nyní zařízení připojil k el. zdroji, viděli byste, že jednotlivé kanály můžete zapínat a vypínat nezávisle na sobě, ale že zůstávají sepnuty jen po dobu 4s. To je režim inching.

Pro režim self-locking ještě pokračujte: self-locking režim je nutno zapnout pro každý kanál (ch1-ch4) zvlášť (proto platí, že režimy inching a self-locking lze kombinovat), a to pomocí přepínače K5, který pro jednotlivé kanály přepněte do polohy 1.

Režim inching – nastavení časové prodlevy: časová prodleva se nastavuje na přepínači K6, a to pro každý kanál zvlášť. Pro požadovanou prodlevu je nutné přepnout 4 přepínače do polohy 0 nebo 1 dle následující tabulky:

| Delay Time Switch K6 | | |
|----------------------|-------|------------|
| Value | Delay | Apply to |
| 0000 | 16s | CH1 to CH4 |
| 0001 | 15s | CH1 to CH4 |
| 0010 | 14s | CH1 to CH4 |
| 0011 | 13s | CH1 to CH4 |
| 0100 | 12s | CH1 to CH4 |
| 0101 | 11s | CH1 to CH4 |
| 0110 | 10s | CH1 to CH4 |
| 0111 | 9s | CH1 to CH4 |
| 1000 | 8s | CH1 to CH4 |
| 1001 | 7s | CH1 to CH4 |
| 1010 | 6s | CH1 to CH4 |
| 1011 | 5s | CH1 to CH4 |
| 1100 | 4s | CH1 to CH4 |
| 1101 | 3s | CH1 to CH4 |
| 1110 | 2s | CH1 to CH4 |
| 1111 | 1s | CH1 to CH4 |

Na přepínačích K5 a K6 jsou přepínátka velmi malá, je potřeba to dělat nějakým drobnějším nástrojem (např. rozložená kancelářská spona apod).

Vymazání zařízení z telefonu

Pokud je zařízení Sonoff 4CH PRO R3 spárováno s aplikací v mobilním telefonu, nelze jej dále párovat s jiným telefonem. Pokud se chystáte zařízení předat do užívání jinému uživateli (např. prodat), je nutné jej nejprve vymazat z Vaší aplikace.

V případě reklamace nebo vrácení zařízení je bezpodmínečně nutné jej před odesláním vymazat z aplikace. V opačném případě nelze reklamaci nebo vrácení akceptovat.

Záruka

Výrobek byl při výrobě pečlivě testován. Pokud se i přesto stane, že výrobek vykazuje poruchu, kontaktujte nás. Záruka je 24 měsíců od zakoupení.

Prodejce ani výrobce nenese odpovědnost za poruchy způsobené nevhodným použitím či vzniklé hrubým zacházením s výrobkem. Na takto vzniklé závady se nevztahuje záruka.

Informace o likvidaci elektronických přístrojů



Symbol elektroodpadu. Nepoužitelný elektrovýrobek nesmí být dle směrnice 2012/19 EU vyhozen do směsného odpadu, ale musí být odevzdaný na příslušných místech k ekologické likvidaci. Další podrobnosti si lze vyžádat od místního úřadu nebo nejbližšího sběrného místa.



EU Prohlášení o shodě

Prodejce prohlašuje, že Sonoff 4CH PRO R3 na základě své koncepce a konstrukce odpovídají příslušným požadavkům Evropské unie.