

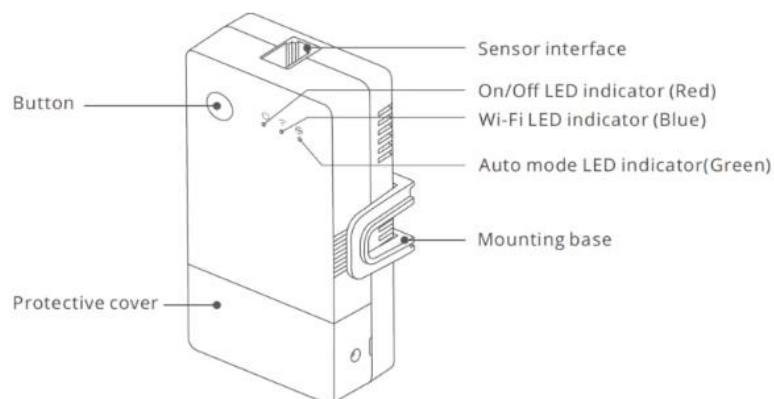


## SONOFF TH R3/Elite inteligentní spínač pro monitorování teploty a vlhkosti

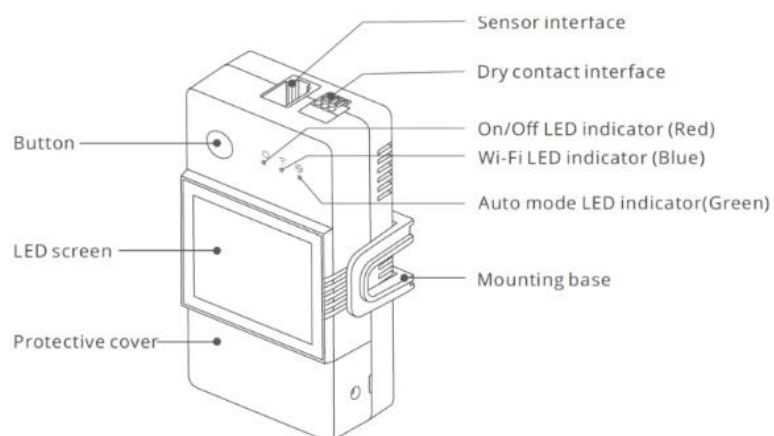


### Představení výrobku

#### TH R3



#### TH Elite



## Pokyny pro tlačítka

Akce	Výsledek
Jedním kliknutím	Zapnutí/vypnutí zařízení
Dvojklik	Povolit/zakázat automatický režim
Dlouhé stisknutí po dobu 5s	Vstupte do režimu párování

## Instrukce o stavu LED indikátoru

Stav LED indikátoru	Stavová instrukce
Modrý LED indikátor bliká (jeden dlouhý a dva krátké)	Režim párování
Modrý LED indikátor svítí	Zařízení je online
Modrý LED indikátor jednou rychle blikne	Nepodařilo se připojit k routeru
Modrý LED indikátor dvakrát rychle blikne	Připojeno k routeru, ale nepodařilo se připojit k serveru
Modrý LED indikátor třikrát rychle blikne	Aktualizace firmwaru
Zelená LED kontrolka svítí	Automatický režim je zapnutý

## Funkce

TH R3/Elite je DIY inteligentní spínač s monitorováním teploty a vlhkosti a je nutné jej odpovídajícím způsobem používat se snímači teploty a vlhkosti.



- Monitorování teploty a vlhkosti



- Graf dat historie teploty a vlhkosti



- Automatický režim



- Ovládání sdílení



- Plán časovače



- Ovládání LAN

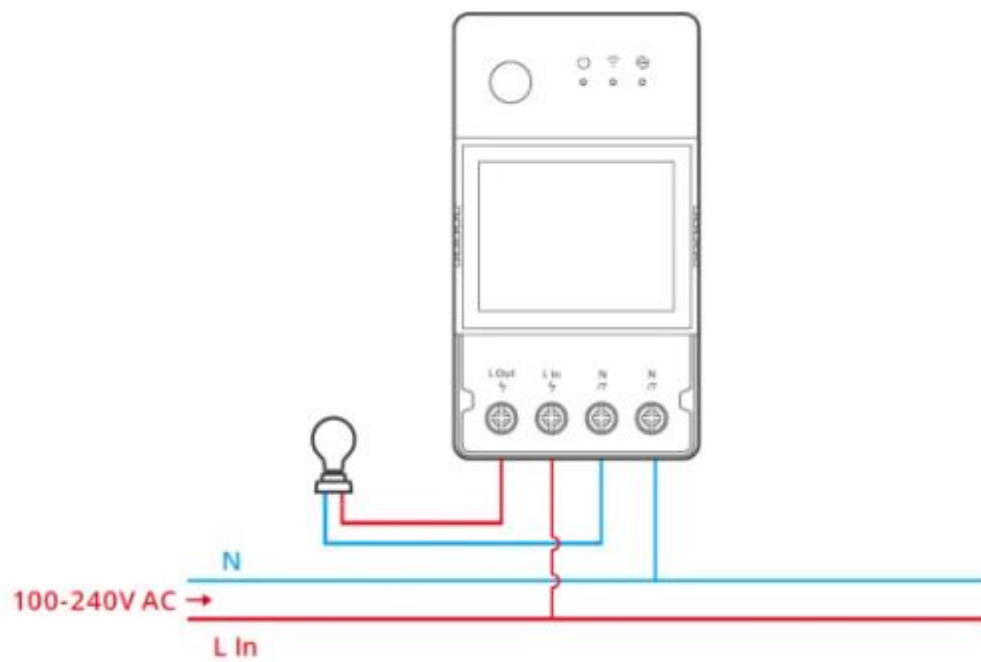
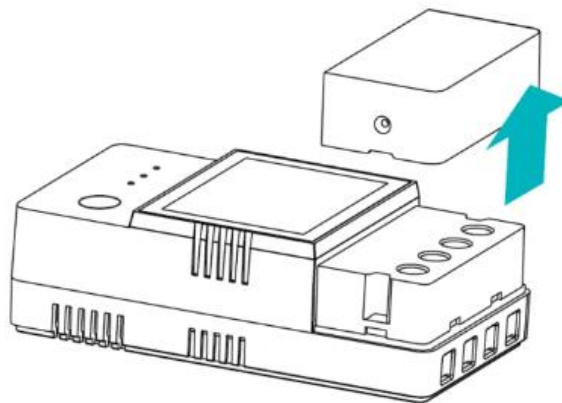
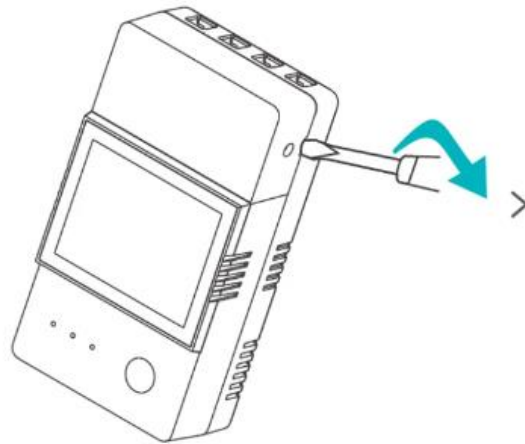


- Wet & Dry Contact (TH Elite)

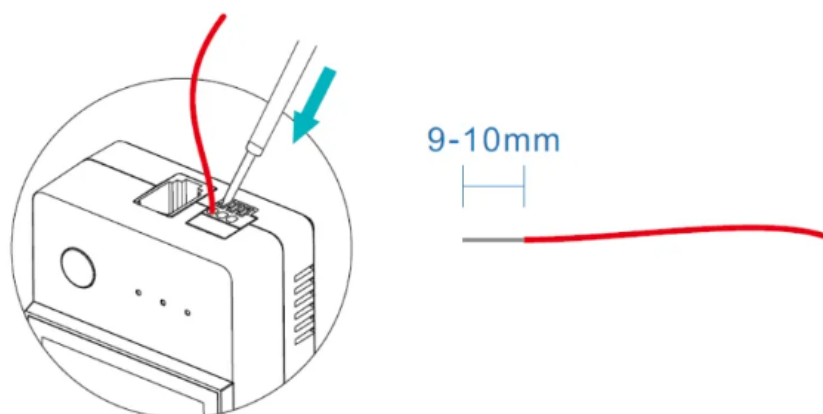


## Návod na zapojení

Odstraňte ochranný kryt



### Způsob zapojení suchého kontaktu

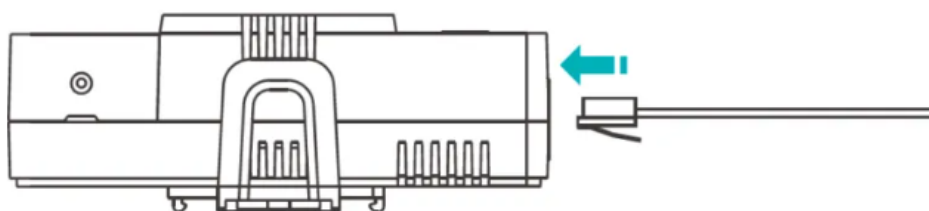


### TH Elite

Stisknutím bílého tlačítka na horní straně otvoru pro připojení vodiče vložte odpovídající vodič a poté jej uvolněte.

- Velikost vodiče suchého trolejového drátu: 0,13-0,5 mm<sup>2</sup>, délka odizolování drátu: 9-10 mm.
- Ujistěte se, že jsou všechny vodiče správně připojeny.

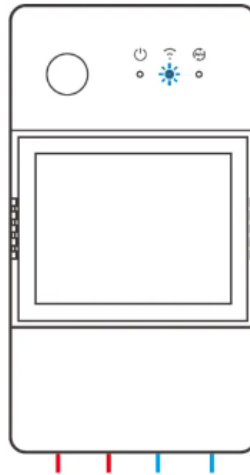
### Ľložte senzor



Kompatibilní senzory SONOFF: DS18B20, MS01, THS01, AM2301, Si7021. Kompatibilní prodlužovací kabely senzoru: RL560.

## Párování zařízení

1. Stáhněte si aplikaci eWeLink
2. Zapnutí



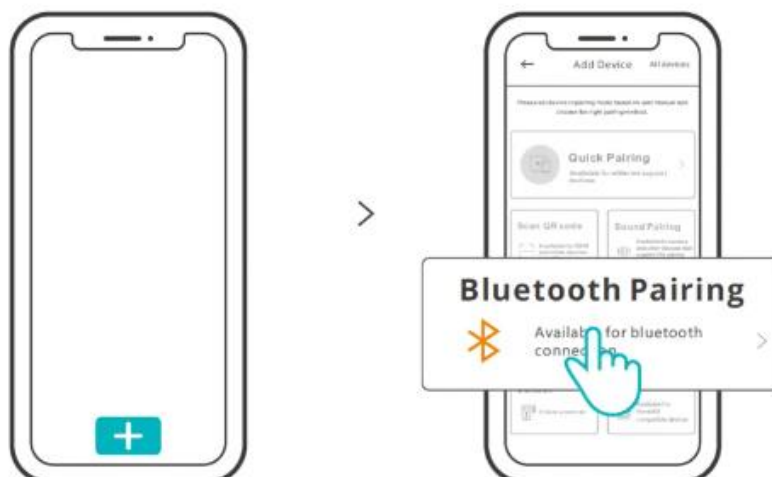
Po zapnutí se zařízení při prvním použití přepne do režimu párování Bluetooth. Indikátor Wi-Fi LED se mění v cyklus dvou krátkých a jednoho dlouhého bliknutí a uvolnění.

- Zařízení opustí režim párování Bluetooth, pokud nebude spárováno do 3 minut. Pokud chcete vstoupit do tohoto režimu, dlouze stiskněte tlačítko po dobu asi 5 s, dokud se indikátor Wi-Fi LED nezmění v cyklus dvou krátkých a jednoho dlouhého bliknutí a uvolnění.



### 3. Přidat zařízení

#### Metoda 1: Bluetooth párování



Klepněte na „+“ a vyberte „Bluetooth Pairing“ a poté postupujte podle pokynů v aplikaci.

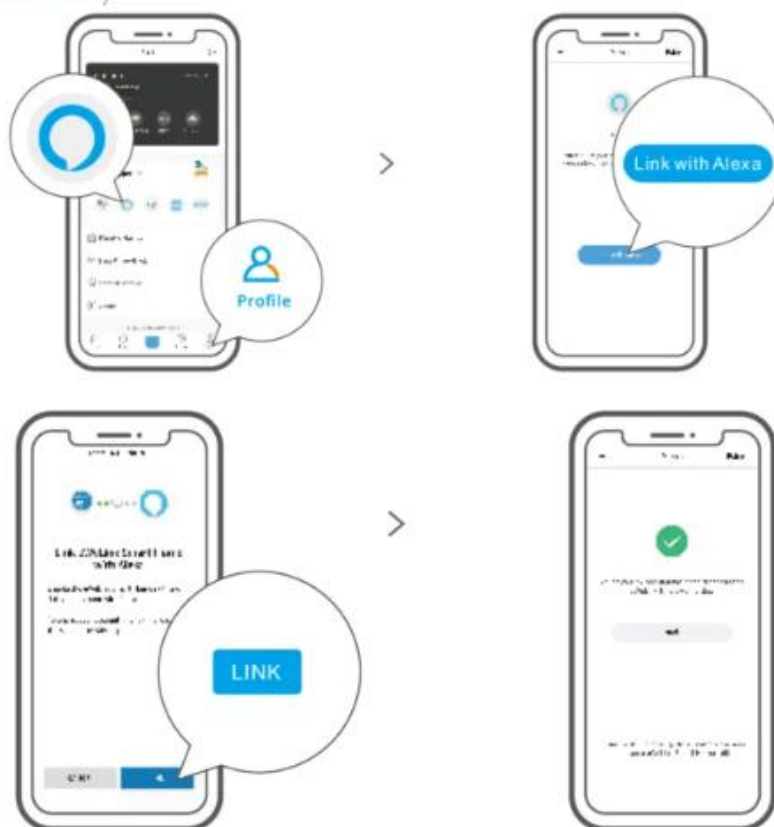
#### Metoda 2: Naskenování QR kódu



V režimu párování klepněte na „Naskenovat QR kód“ a přidejte zařízení naskenováním QR kódu na jeho zadní straně.

## Pokyny pro hlasové ovládání Alexa

1. Stáhněte si aplikaci Amazon Alexa a zaregistrujte si účet.
2. Přidejte Amazon Echo Speaker do aplikace Alexa.
3. Propojení účtu (Propojení účtu Alexa v aplikaci eWeLink)



4. Po propojení účtů můžete objevit zařízení k připojení v aplikaci Alexa App 4. Po propojení účtů můžete podle výzvy objevit zařízení k připojení v aplikaci Alexa.

- Metoda propojení účtů Google Assistant, Xiaodu, Tmall Genie, Mate Xiaoai atd. je podobná, mají přednost průvodce v aplikaci.

## Specifikace

Modelka	THR316, THR320, THR316D, THR320D
Vstup	THR316, THR316D: 100-240V ~ 50/60Hz 16A Max. THR320, THR320D: 100-240V ~ 50/60Hz 20A Max
Výstup	THR316, THR316D: 100-240V ~ 50/60Hz 16A Max. THR320, THR320D: 100-240V ~ 50/60Hz 20A Max
Výstup suchého kontaktu	5-30V, 1A Max
Wi-Fi	IEEE 802.11 b/g/n 2,4 GHz
Velikost LED obrazovky	THR316D, THR320D: 43 x 33 mm
Systémy podporované aplikací	Android a iOS
Pracovní teplota	-10°C~40°C
Pracovní vlhkost	5%-95% RH, nekondenzující
Materiál pláště	PC V0
Dimenze	THR316, THR320: 98x54x27,5 mm THR316D, THR320D: 98x54x31 mm



---

## LAN ovládání

Komunikační metoda pro přímé ovládání zařízení bez procházení Cloudem, která vyžaduje, aby byl váš smartphone a zařízení připojeno ke stejné WIFI.

- Provozní oznámení, provozní záznamy, aktualizace firmwaru, chytré scény, sdílení zařízení a mazání zařízení nejsou podporovány, pokud není k dispozici připojení k externí síti.

## Režimy ovládání

**Manuální režim:** Zapnete/vypnete zařízení prostřednictvím aplikace a samotného zařízení, kdykoli budete chtít.

**Automatický režim:** Automatické zapnutí /vypnutí zařízení prostřednictvím přednastavení prahové hodnoty teploty a vlhkosti.

**Nastavení automatického režimu:** Nastavte práh teploty a vlhkosti a účinné časové období, můžete nastavit 8 automatických řídicích programů v různých časových obdobích

Automatický režim zapnout/vypnout Auto režim zapnout/vypnout

dvojitým kliknutím na tlačítko na zařízení nebo povolit/ deaktivovat přímo v aplikaci.

- Ruční ovládání a automatický režim mohou fungovat současně. V automatickém režimu můžete zařízení zapnout/vypnout ručně. Po chvíli se automatický režim obnoví, pokud zjistí změny teploty a vlhkosti.

## Obnovení továrního nastavení

Smazání zařízení v aplikaci eWeLink znamená, že jej obnovíte do továrního nastavení.

## Běžné problémy

### Selhání párování zařízení Wi-Fi s aplikací eWeLink APP

1. Ujistěte se, že je zařízení v režimu párování. Po třech minutách neúspěšného párování zařízení automaticky ukončí režim párování.
2. Zapněte služby určování polohy a povolte přístup k poloze. Před výběrem sítě Wi-Fi by měly být zapnuty služby určování polohy a povoleno povolení polohy. Oprávnění k informacím o poloze se používá k získání informací o seznamu Wi-Fi. Pokud kliknete na Zakázat, nebudete moci přidávat zařízení.
3. Ujistěte se, že vaše síť Wi-Fi běží v pásmu 2,4 GHz.
4. Ujistěte se, že jste zadali správné SSID a heslo Wi-Fi, neobsahují žádné speciální znaky. Nesprávné heslo je velmi častým důvodem selhání párování.
5. Zařízení se musí při párování dostat do blízkosti routeru, aby byl přenosový signál dobrý.

Problém se zařízeními Wi-Fi „Offline“, zkontrolujte prosím následující problémy podle stavu indikátoru Wi-Fi LED:

Indikátor LED bliká jednou za 2 s znamená, že se vám nepodařilo připojit k routeru.

1. Možná jste zadali nesprávné SSID a heslo Wi-Fi.
2. Ujistěte se, že vaše Wi-Fi SSID a heslo neobsahují speciální znaky, například hebrejské nebo arabské znaky, náš systém tyto znaky nedokáže rozpoznat a pak se nepodaří připojit k Wi-Fi.
3. Možná má váš router nižší přenosovou kapacitu.
4. Možná je síla Wi-Fi slabá. Váš router je příliš daleko od vašeho zařízení nebo mezi routerem a zařízením může být nějaká překážka, která blokuje přenos signálu.
5. Ujistěte se, že MAC zařízení není na černé listině vaší správy MAC.

**Kontrolka LED dvakrát opakovaně blikne, což znamená, že se vám nepodařilo připojit k serveru.**

1. Ujistěte se, že připojení k internetu funguje. K připojení k internetu můžete použít svůj telefon nebo počítač, a pokud se nepodaří získat přístup, zkontrolujte dostupnost internetového připojení.
2. Možná má váš router nízkou přenosovou kapacitu. Počet zařízení připojených k routeru překračuje jeho maximální hodnotu. Potvrďte maximální počet zařízení, která váš router může přenášet. Pokud překročí, smažte některá zařízení nebo si poříďte ležákový router a zkuste to znovu.
3. Obrat' se prosím na svého ISP a potvrďte, že adresa našeho serveru není stíněná: